

UMMOAELEWEE

Nº de copias 1

IDIOMA Español

Fecha: 25-7-1967

DIONISIO GARRIDO BUENDÍA

MADRID

Señor:

En una conversación telefónica mantenida por usted con nosotros, solicitaba usted que le remitiésemos una serie de informes en torno a temas astronómicos.

La dificultad cuyo nivel vemos más difícilmente franqueable estriba precisamente en escoger de entre la gama de nuestros conocimientos en este campo, aquellos datos o aquel tema que resulte más asequible a ustedes dentro de la Astrofísica analizada por los científicos de la Tierra.

Tal vez le agrade a usted que en lo sucesivo vayamos brindándole una serie de informes en torno a las características de algunas entidades ubicadas en nuestra Galaxia y que son desconocidas práctica mente por los astrónomos de la Tierra. (Al menos no hemos podido localizar en las Publicaciones periódicas y Boletines de diversos Observatorios, la menor referencia a los mismos.

Empezaremos hoy con los IAGIAAIAOO. Se trata de ciertas Nebulosas no clasificadas por ustedes, cuya forma en todos los casos conocidos por nosotros es Anular. (En realidad Toroidal) Aquellos de ustedes que no estén especializados en temas afines con la Astrofísica tendrán quizá una vaga idea de las diversas Nebulosas estudiadas hasta hoy por los Terrestres.

En este caso concreto no han de incluir este tipo de Nebulosas entre las llamadas por ustedes NEBULOSAS EXTRAGALÁCTICAS muchas de las cuales son como saben ustedes, verdaderas Galaxias, integradas por elevadas cifras de Astros en estado elevado de Temperatura. Existen también una multitud inmensa de Nebulosas mucho más pequeñas que las reseñadas, cuya composición, estructura, Temperatura, radiación, difiere notablemente de unas a otras. En algunos casos se trata de conglomerados inmensos de pequeñas partículas sólidas, cuyos diámetros medios suelen ser del orden de 30 centímetros. (Nosotros para su estudio llegamos a establecer una curva densitométrica, que establece los porcentajes de estos micrometeoritos en función de su calibre).

En otros casos, también sospechados y analizados incluso por ustedes, las Nebulosas están formadas por polvo Cósmico (Utilizamos la terminología que les es familiar a ustedes) Creemos sin embargo que tales denominaciones utilizadas por los científicos terrestres, no se adaptan realmente en ciertos casos a la realidad.

Así por ejemplo a unos mil pársec de la Tierra, y en el eje que une su Planeta con la Constelación del Sagitario (Eje que pasa muy cerca del Centro de nuestra Galaxia) existe una Nebulosa cuya dimensión mayor es 0,00017 años luz, integrada por cristales de Helio e Hidrógeno cuyas dimensiones medias es de 0,43 milímetros.

En otros casos, la Composición enrarecida de tales Nebulosas es simplemente Molecular. El Gas puede estar tan enrarecido que en un centímetro cúbico puede tan solo localizarse el valor modal de veintiséis moléculas del mismo.

Pero el máximo porcentaje de estas Nebulosas, lo arroja precisamente el Grupo integrado por conglomerados de partículas sólidas, cuya composición granulométrica se extiende desde 0,00003 ENMOO hasta 0,08 ENMOO (Un ENMOO equivale a 1,87 metros terrestres).

Un tipo de Nebulosa sospechado por los Astrónomos Terrestres pero cuya composición ignoran, está formado por grandes masas enrarecidas de amoniaco a tan baja temperatura que las partículas están cristalizadas formando pequeños filamentos prismáticos. Estas nubes polarizan fuertemente la luz.

Pero el caso que nos ocupa y del cual informamos a usted constituye sin duda uno de los cuerpos Galácticos que más nos intrigó en un principio y que hoy consideramos de una importancia trascendental puesto que su estudio nos permite estimar: (aunque desgraciadamente con una latitud de error considerable) las alteraciones del Espacio de nuestro WAAM provocadas por nuestro UWAAM (COSMOS gemelo).

Desde muchos XEE antes, nuestros expertos en Cosmología habían localizado una serie de conglomerados Nebulosos cuya estructura topológica correspondía a la forma de un anillo o Toroide de Sección elíptica y muy turbulenta.



Estas "Nebulosas" (como ustedes las llaman) fueron denominadas por nuestros especialistas con el nombre de IAGIAIAOO.

Pronto pudo especificarse su composición. Hidrógeno, a tan baja Temperatura cercana al Estado de mínima Entropía (Ustedes denominan a este Estado CERO ABSOLUTO DE TEMPERATURA) que sin llegar nuestros científicos a determinar la genuina Temperatura, sospechaban con fundadas razones que el HIDRÓGENO debiera encontrarse en estado sólido formando diminutos cristales. El análisis de la Luz que atravesaba el medio así lo determinaba Unos XEE después, YOOGOO 75 Hijo de YOOGOO 72 descubre la presencia de un débil Campo Magnético, cuyas líneas de fuerza se encontraban en planos perpendiculares a la Sección toroidal.

Naturalmente la Hipótesis planteada inmediatamente, se centraba en considerar que esas partículas de Hidrógeno cristalizado estaban ionizadas y se desplazaban en régimen laminar o régimen turbulento en el seno de la Nebulosa. En esas condiciones esas partículas constituían un flujo de partículas cargadas eléctricamente, una verdadera Corriente Eléctrica generadora de tal Campo Magnético. Sin embargo los cuidadosos análisis hechos (claro está a distancia) puesto que la más próxima IAGIAIAOO dista del Planeta UMMO una distancia que evaluada en unidades terrestres corresponde a unos 7,884 años Luz), determinaron que tal flujo de partículas no existía. En cambio una serie de extraños fenómenos fueron sucesivamente revelados. Por ejemplo: El plano de polarización de la rama D del Sodio era polarizado un ángulo de 0,8 radianes, y en cambio cualquier otra longitud de onda luminosa no sufría polarización. Además, fueron localizados en el seno de la Nebulosa unos conglomerados lenticulares de mayor densidad que irradiaban con fuerte intensidad trenes de onda gravitatoria de una frecuencia de 5833 Kilociclos por segundo. En cambio no fue posible detectar a ningún nivel de intensidad la menor señal de emisión radioeléctrica. Todo lo que sabíamos de tales Nebulosas nos lo brindaba el paso a su través

de emisiones luminosas y Electromagnéticas procedentes de otros Astros y Conglomerados galácticos. Por si fuera poco intrigante el comportamiento de tales IAGIAIAOO pronto se descubrió que el Campo Magnético que de ordinario se mantenía en planos perpendiculares al mismo toroide, modificábase repentinamente oscilando su plano sin que variase su intensidad, de una forma aperiódica y anárquica aparentemente. Luego la oscilación iba decrementándose hasta anularse definitivamente

Fue UDII 24 hijo de UDII 23 el que encontró sorprendido que tales variaciones en el plano del Campo Magnético aparecían siempre a los pocos meses de haberse producido una de esas enormes curvaturas del Espacio tridimensional que son provocadas por el UUWAAM (COSMOS GEMELO) y que como ustedes saben puesto que en diversos informes anteriores les informamos ampliamente son utilizados por nuestras Naves para desplazarse a otros puntos de nuestra Galaxia en tiempos que de otra forma y utilizando la línea recta en el Espacio Tridimensional necesitarían intervalos tan amplios que nosotros no podíamos soñar en franquear. Regularmente tales alteraciones magnéticas sucedían a los dos XEE (0,42 años aproximadamente) de haber registrado nosotros tales extorsiones tetradimensionales.

Por entonces nuestra Tecnología empezaba a iniciar los primeros balbuceos (tras el sensacional descubrimiento que permitió invertir la orientación de los IBOZOO UU) en los viajes galácticos a gran distancia. Uno de los objetivos fijados fue precisamente la exploración directa de estas extrañas Nebulosas. Por entonces los primeros viajes se realizaban por medio de equipos autónomos. Algo parecido a los cohetes dirigidos radioeléctricamente que ustedes los Terrestres utilizan en la actual fase de sus exploraciones espaciales. La única diferencia estribaba en que el proceso del estudio y la ruta que habían de seguir los primeros OAWOLEA UEWA (NAVES) se programaba previamente en un cristal de Titanio memorizando en él todas las instrucciones. Los equipos a bordo de la Nave eran así controlados en su exploración sin que ninguno de nuestros hermanos viajase en su interior. Esto quizá pueda extrañarles a ustedes pensando aparentemente con razón que mucho más fácilmente resultará realizar el proceso mediante control remoto por medio de emisiones radioelectromagnéticas, pero no olviden ustedes que tal control es imposible una vez que la Astronave ha sufrido la OWWOLEEIDDAA proceso por el cual sus partículas subatómicas sufren un proceso de inversión a otro sistema tridimensional. En esas condiciones un tren de ondas electromagnéticas se propaga en el seno del anterior sistema tridimensional (el familiar a nosotros) y su Campo de radiación es inaccesible ahora para la Nave. Claro es que una vez que ha llegado a su punto de destino, el equipo vuelve a integrarse en el Medio tridimensional abandonado, pero para entonces la distancia que lo separa de nuestro Planeta UMMO es quizá de decenas de años luz, y el control Radioeléctrico en esas condiciones se hace dificultoso, y no hay que soñar con un control remoto con Ondas Gravitatorias (Tecnología que por cierto aun desconocen ustedes) puesto que la energía de estas emisiones es infinitesimal.

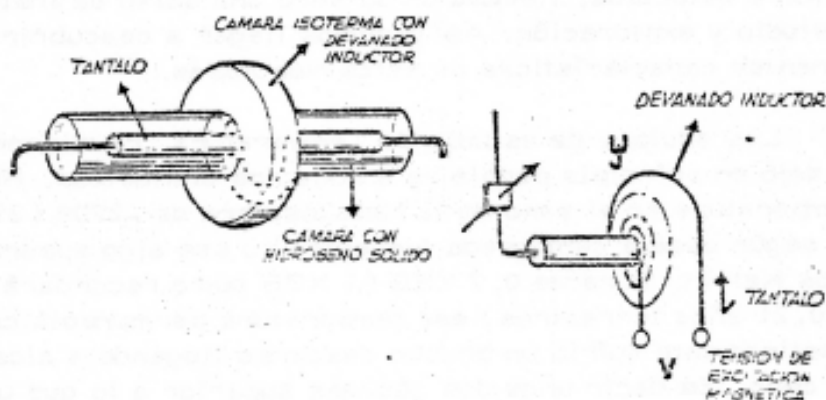
En efecto: El primer OAWOLEA UEWAA que se desplazó hacia esa Nebulosa más cercana que denominamos IAGIAIAOO UO por ser la primera detectada, llevaba en su seno una serie de instrumentos para su estudio y exploración. Así pudimos llegar a descubrir una de las más fascinantes características de estas Nebulosas.

Los equipos de estudio de Temperatura, revelaron un fenómeno que dejó, en principio, perplejos a nuestros científicos. Revelaron que la Temperatura en el seno de la Nebulosa era de -270° (270 grados bajo cero según escala centígrada terrestre) o sea algo superior a las tres grados Kelvin. Durante 0,7 XEE (1 XEE como recordará es equivalente a 0,21 años terrestres) esa temperatura permaneció constante. Pero repentinamente sufrió un brusco descenso llegando a alcanzar $273,14^{\circ}$ bajo cero. Es decir unas dos décimas superior a lo que ustedes denominan cero absoluto.

Este enigma fue mantenido bastante tiempo sin interpretar. De una forma aperiódica se producían estas alteraciones violentas en la temperatura del núcleo gaseoso. Pero nuestros investigadores quedaron asombrados al comprobar que existía un índice de correlación significativo entre ese descenso térmico y la aparición posterior de pliegues en el Espacio Tridimensional, provocados por el otro UUWAAM. Desgraciadamente el intervalo que separaba ambos instantes (Descenso térmico y Plegamiento Tetrádico) adolecía de una latitud considerable de 0,4 XEE a 3,3 XEE.) De modo que una vez observado el descenso de Temperatura podía predecirse para “un futuro próximo” Unas condiciones ISODINÁMICAS en el Espacio, muy favorables para determinados viajes Galácticos, pero con márgenes de error en el Tiempo, tan amplios como lo acabamos de indicar.

Precisamente por estas fechas esperamos los hermanos desplazados en la Tierra, una fase de Plegamiento favorable durante la cual se desplazará una de nuestras Naves hasta España, otra hasta Sudamérica y la tercera en Australia o también en Sudamérica. El intervalo de error se extiende como fecha límite menos probable hasta el seis o siete de Junio de 1967. Este fenómeno que solo se verifica en este Tipo de Nebulosas constituye para nosotros pese a su extrema imprecisión, la única forma científica de estimar o predecir las posibilidades de nuestros viajes.

Les revelamos ahora el procedimiento técnico que utilizamos para medir con precisión el instante en que se verifica el descenso térmico. Constituye este aparato que ustedes los terrestres si no lo conocen pueden construir con los medios técnicos a su alcance, un verdadero termómetro capaz de registrar la menor alteración en el campo de las Temperaturas cercanas al cero absoluto.



Utilizamos una barra cilíndrica de TÁNTALO. Este metal conocido por ustedes tiene la propiedad de volverse superconductor a una Temperatura que expresada en grados Terrestres Kelvin es de unos 4,4 K. Si usted no conoce la propiedad de SUPERCONDUCTIVIDAD puede documentarse en cualquier tratado terrestre de Electrotecnia: Ciertos metales que a temperaturas ordinarias presentan una cierta Resistencia al paso de la Corriente eléctrica, al llegar un descenso de ésta, cercano al CERO ABSOLUTO pierden bruscamente su resistencia. La corriente circula sin obstáculo de modo que un anillo de estos metales (TÁNTALO, PLOMO, NIOBIO ALUMINIO etc.) puede mantenerse durante años con una circulación perpetua de corriente en su seno. Es una experiencia maravillosa que todos los Terrestres debieran conocer y que ya fue descubierta por los Físicos Terrestres hace muchos años.

Hagan ustedes la prueba en el Laboratorio- Sometan una barra de TÁNTALO a esa baja Temperatura. Una vez alcanzado el estado de Superconductividad acerquen un IMÁN. El galvanómetro acusará bruscamente un descenso de corriente. El TÁNTALO ha recuperado su RESISTENCIA se ha vuelto un conductor normal con su RESISTIVIDAD característica.

Es decir: En el seno de un Campo Magnético el metal vuelve a perder su SUPERCONDUCTIVIDAD. Si queremos que alcance de nuevo una RESISTENCIA NULA debemos hacer descender de nuevo la TEMPERATURA acercándonos más al ESTADO de ENTROPÍA MÍNIMA llamada por ustedes CERO ABSOLUTO.

Ahora ya podrá comprender usted Señor GARRIDO el comportamiento de nuestro dispositivo. La Barrita de TÁNTALO está rodeada por un devanado Ψ encerrado en un recinto ISOTERMO. A través de esta bobina circula una fuerte corriente capaz de crear un CAMPO MAGNÉTICO de unos 500 Oersted. Por otra parte el TÁNTALO a través del cual está circulando una corriente eléctrica se mantiene en el interior de una cápsula cilíndrica no aislante, que contiene HIDRÓGENO SOLIDIFICADO a la Temperatura de 3,5 grados KELVIN es decir unos 3,66 grados por encima del Cero Absoluto. En estas condiciones el TÁNTALO es CONDUCTOR NORMAL debido al fuerte Campo Magnético. Pero si en el Medio Ambiente desciende de repente la Temperatura, basta que esta sea inferior a los 3 grados KELVIN, el TÁNTALO SE VUELVE CONDUCTOR, fluye entonces una fuerte corriente eléctrica y así es registrado el Cambio Térmico.

Este TERMÓMETRO sin embargo ha quedado anticuado. Aparte de estos dispositivos macrofísicos, evaluamos la Temperatura mediante el control molecular en el seno de un cristal de Cloruro de Cerio.

Estas Nebulosas como le decía constituyen verdaderos órganos que trabajan por RESONANCIA sintonizando con los primeros síntomas de Extorsión Espacial. Su hermano el Señor SESMA MANZANO recibió fechas atrás una serie de informes en los que describíamos este fenómeno Cósmico. Como en una conversación Telefónica mantenida con él le pedimos que todos sus informes estuviesen a disposición de Científicos, y demás Hermanos de su Planeta sin perjuicio de que él siguiese conservando los originales, puede documentarse en ellos aunque su redacción está realizada en un Plano de Divulgación.

¿Cómo es que tales Nebulosas son capaces de ser sensibilizadas por un fenómeno que afecta nada menos que a la Urdimbre del Espacio pluridimensional.? En un próximo Informe le brindaremos más información a este respecto Ahora solo nos resta exhortarles a ustedes para que los Especialistas en Astrofísica presten espacialísima atención hacia estas Nebulosas que aunque pequeñas en las Grandes escalas de Nuestro Cosmos, y de imposible localización con sus Instrumentos Ópticos y Radiotelescópicos actuales de la Tierra, no tardarán ustedes en localizar.

Aunque ustedes no sospechan su trascendencia felicitamos a los científicos Norteamericanos de los departamentos fotográficos de la NASA que en sus laboratorios han conseguido poner a punto una EMULSIÓN SENSIBLE FOTOGRAFICA que puede considerarse VERDADERAMENTE, ORTOFÓTICAS de gran LATITUD (Hasta ahora la mayoría de las Emulsiones no eran verdaderamente Ortofóticas sino Anortofóticas. Este término se emplea en Sensitometría para especificar la inconstancia del valor Gamma o Pendiente de la Característica de una Emulsión. (Por cierto que llamamos la atención de los especialistas en Técnica Fotográfica de la Tierra por la EXPRESIÓN INCORRECTA EMULSIÓN puesto que los Físicos definen como Emulsión una suspensión Líquida en un medio también Líquido (*Nota U-C: No se entiende bien, pero debería poner 'Líquido'*) Caso que no corresponde a la Suspensión de gránulos de Halogenuros de Plata en Gelatina.)

Pues bien: El descubrimiento de esta "Emulsión" facilitará en futuro pro

(Nota U-C: La carta termina así, abruptamente)